

SHIMANO STEPS

Compleet elektrisch voedingssysteem van SHIMANO

Gebruikershandleiding

E7000-serie

Originele instructies

INHOUD

BELANGRIJKE MEDEDELING	3
Belangrijke veiligheidsinformatie	3
Veiligheid voorop	3
NOTITIE	4
Handleidingenstructuur	7
Kenmerken van SHIMANO STEPS	8
Bekrachtigingsmodus.....	9
Begin met uw STEPS	10
Namen van onderdelen	13
Specificaties	14
Vorbereiding	14
De accu opladen	15
Over het LED-lampje van de lader	18
Over de LED-lampen van de accu	18
De accu hanteren en opladen	19
De accu monteren/verwijderen	20
Bediening	24
De voeding IN-/UITschakelen.....	24
Beginbediening.....	26
Beginscherm fietscomputer	28
Bekrachtigingsmodus wijzigen.....	30
Schakelen naar [LOOP]-modus (loopondersteuningsmodus)	31
Weergave van actuele versnellings- en rijgegevens (SC-E7000).....	32
Wisselen tussen weergegeven rijgegevens.....	32
Over de instellingenmenu's	34
Het instellingenmenu openen.....	34
[Wissen] Instellingen resetten	35
[Klok] Tijdsinstelling	36
[Licht] Licht AAN/UIT.....	38
[Pieptoon] Pieptooninstelling	39

[Eenheid] schakelen tussen km/mijl.....	40
[Taal] Taalinstelling.....	41
[Beeldscherm optie] Letterkleurinstelling	42
[Stellen] Schakelafstelling met de elektronische schakeleenheid	42
[RD bescherming reset] Reset RD bescherming.....	43
[Displaysnelheid] Displaysnelheid afstellen	44
[Sluit] Scherm instellingenmenu sluiten.....	44
Instellingen (EW-EN100)	45
RD bescherming reset	45
Stellen	45
Verbinding en communicatie met apparaten	46
Over draadloze functies	47
Probleemoplossing	48
Foutindicaties LED-lampje accu	48
Foutberichten op de fietscomputer	49
Probleemoplossing	52

BELANGRIJKE MEDEDELING

- Neem contact op met het verkooppunt of een distributeur voor informatie over de montage, afstelling en vervanging van de producten die niet terug te vinden zijn in de gebruikershandleiding. Een dealerhandleiding voor professionele en ervaren fietsmonteurs is verkrijgbaar op onze website (<https://si.shimano.com>).
- Gebruik het product in overeenstemming met de plaatselijk geldende wet- en regelgeving.
- Het Bluetooth® woordmerk en de logo's zijn geregistreerde handelsmerken van Bluetooth SIG, Inc. en het gebruik van dergelijke merken door SHIMANO INC. is onder licentie. Andere handelsmerken en handelsnamen zijn het eigendom van hun respectieve eigenaars.

Lees voor de veiligheid vóór gebruik deze “gebruikershandleiding” zorgvuldig door, volg deze voor correct gebruik op en bewaar de handleiding zodat u deze altijd kunt raadplegen.

Belangrijke veiligheidsinformatie



WAARSCHUWING

- Demonteer of wijzig het product niet. Doet u dat wel, dan kan dat ertoe leiden dat het product niet correct werkt, en u kunt plotseling vallen en ernstige letsels oplopen.

Veiligheid voorop

- Neem de volgende punten in acht om brandwonden of ander letsel te voorkomen als gevolg van vloeistoflekkages, oververhitting, brand of ontploffing.



GEVAAR

Omgaan met de accu

- De accu mag niet worden vervormd, gewijzigd of gedemonteerd; ook mag er geen soldeertin op worden aangebracht. Gebeurt dit wel, dan kan de accu gaan lekken, oververhit raken, barsten of ontploffen.
- Laat de accu niet in de buurt van warmtebronnen, zoals een verwarming, liggen. Als u dit wel doet, kan de accu barsten of ontploffen.
- Stel de accu niet bloot aan hitte en gooi deze niet in vuur. Als u dit wel doet, kan de accu barsten of ontploffen.

- Stel de accu niet bloot aan krachtige schokken en laat hem niet vallen. Als dit niet in acht wordt genomen, bestaat de kans op brand, ontploffing of oververhitting.
- Plaats de accu niet in zoetwater of zeewater en laat de aansluitpunten van de accu niet nat worden. Als dit niet in acht wordt genomen, kan de accu oververhit raken, barsten of ontploffen.
- Gebruik de door SHIMANO aangegeven lader en voldoe aan de aangegeven voorwaarden voor het opladen tijdens het opladen van de aangegeven accu. Als dit niet in acht wordt genomen, kan de accu oververhit raken, barsten of ontploffen.



WAARSCHUWING

Veilig rijden

- Let tijdens het fietsen niet te veel op de fietscomputer, aangezien dit tot ongelukken kan leiden.
- Controleer of de wielen goed op de fiets zijn gemonteerd voordat u gaat fietsen. Als de wielen niet correct zijn gemonteerd, kan de fiets vallen en kunt u een ernstig letsel oplopen.
- Als u een elektrische fiets gebruikt, dan moet u op de hoogte zijn van de startkarakteristieken voordat u ermee op wegen met verschillende fietspaden en voetpaden gaat fietsen. Als de fiets plotseling start, kan dit tot ongevallen leiden.
- Controleer of de fietslampen werken alvorens in het donker te gaan fietsen.

Het product op een veilige manier gebruiken

- Verwijder de accu en laadkabel voordat u de bedrading aansluit of onderdelen op de fiets monteert. Doet u dit niet, dan kunt u een elektrische schok oplopen.
- Als u de accu oplaadt terwijl deze op de fiets is bevestigd, mag u de fiets niet verplaatsen. De stekker van de acculader kan loskomen en is mogelijk niet volledig in het stopcontact gestoken, wat voor brandgevaar zorgt.
- Raak de aandrijfeenheid niet aan als deze lange tijd ononderbroken is gebruikt. Het oppervlak van de aandrijfeenheid wordt heet en kan brandwonden veroorzaken.
- Reinig de ketting regelmatig met een geschikte kettingreiniger. Hoe vaak er onderhoud moet worden uitgevoerd, is afhankelijk van de fietsomstandigheden.
- Gebruik onder geen enkele voorwaarde alkalische of zure reinigingsmiddelen voor het verwijderen van roest. Als dergelijke reinigingsmiddelen worden gebruikt, kan de ketting beschadigd raken met ernstig letsel tot gevolg.

- Volg bij het monteren van dit product de instructies in de gebruikershandleiding. Bovendien wordt aangeraden om alleen originele SHIMANO-onderdelen te gebruiken. Als bouten en moeren niet worden aangehaald of als het product beschadigd raakt, kunt u plotseling vallen met de fiets met ernstig letsel tot gevolg.

Omgaan met de accu

- Als er vloeistof uit de accu in de ogen terechtkomt, spoel de ogen dan onmiddellijk met schoon water. Wrijf niet in de ogen. Roep onmiddellijk medische hulp in. Worden deze aanwijzingen niet opgevolgd, dan kan het accuzuur uw ogen beschadigen.
- Laad de accu niet buiten op en ook niet in een vochtige omgeving. Gebeurt dit wel, dan kunt u een elektrische schok oplopen.
- Steek de stekker niet in en trek hem niet los wanneer hij nat is. Als dit niet in acht wordt genomen, bestaat er een kans op elektrische schokken. Als er water uit de stekker lekt, droog de stekker dan grondig alvorens hem in te steken.
- Als de accu twee uur na de aangegeven oplaadtijd nog steeds niet volledig is opgeladen, koppel de accu dan onmiddellijk los van het stopcontact en neem contact op met de plaats van aankoop. Doet u dat niet, kan dat leiden tot oververhitting, barsten of ontploffing. Raadpleeg de gebruikershandleiding van de acculader voor de aangegeven oplaadtijd van de accu.
- Gebruik de accu niet als deze duidelijk zichtbaar is bekrast of als de buitenzijde andere beschadigingen vertoont. Doet u dit wel, dan kan de accu barsten, oververhit raken of er kunnen bedieningsproblemen ontstaan.
- Het bereik van de gebruikstemperatuur van de accu wordt hieronder aangegeven. Gebruik de accu niet bij temperaturen buiten dit bereik. Als de accu wordt gebruikt of bewaard bij temperaturen buiten dit bereik, bestaat de kans op brand, letsel of defecten.
 1. Tijdens het ontladen: -10°C - 50°C
 2. Tijdens het laden: 0°C - 40°C



LET OP

Veilig rijden

- Volg de instructies in de gebruikershandleiding voor de fiets op, zodat u veilig kunt fietsen.

Het product op een veilige manier gebruiken

- Probeer nooit zelf het systeem te wijzigen. Er kunnen dan problemen met de systeembediening optreden.
- Controleer de acculader en adapter (met name het snoer, de stekker en de behuizing) regelmatig op beschadigingen. Als de lader of adapter is beschadigd, mag deze pas weer worden gebruikt als hij is gerepareerd.

- Dit apparaat is niet bedoeld voor gebruik door personen, waaronder kinderen, met verminderde lichamelijke, zintuiglijke of geestelijke vermogens, of personen met onvoldoende kennis, tenzij er sprake is van toezicht of tenzij zij duidelijk zijn geïnstrueerd over het gebruik van het apparaat door een verantwoordelijke persoon.
- Laat kinderen niet spelen in de nabijheid van dit product.

Omgaan met de accu

- Laat de accu niet op een plaats liggen waar hij aan direct zonlicht wordt blootgesteld, of in een auto op een hete dag, of op een andere warme plaats. De accu kan dan gaan lekken.
- Als er gelekte vloeistof op uw huid of kleding terechtkomt, spoelt u deze onmiddellijk af met schoon water. De gelekte vloeistof kan uw huid aantasten.
- Bewaar de accu op een veilige plaats buiten het bereik van kleine kinderen of huisdieren.

NOTITIE

Het product op een veilige manier gebruiken

- Neem contact op met het verkooppunt als er storingen of andere problemen optreden.
- Breng kappes aan op alle connectors die niet worden gebruikt.
- Neem contact op met een dealer voor installatie- en afstellingsaanwijzingen voor het product.
- Het product is volledig waterdicht, zodat het onder natte weersomstandigheden kan worden gebruikt. Plaats het product echter niet met opzet in water.
- Maak de fiets niet schoon in een wasstraat met hogedrukreiniging. Als er water in de onderdelen komt, kunnen bedieningsproblemen of roestvorming optreden.
- Plaats de fiets niet ondersteboven. De fietscomputer of de versnellingschakelaar kunnen beschadigd raken.
- Ga voorzichtig om met de producten en voorkom dat ze aan sterke schokken worden blootgesteld.
- Hoewel de fiets nog steeds als een normale fiets werkt, ook als de accu is verwijderd, gaat het licht niet aan als het op het elektrische voedingssysteem is aangesloten. In dit geval voldoet de fiets in Duitsland niet aan de verkeerswetten.
- Wanneer u de accu oplaadt terwijl deze op de fiets is bevestigd, moet u letten op het volgende:
 - Zorg dat er zich tijdens het opladen geen water in de laadpoort of op de laadstekker bevindt.
 - Zorg dat de accu in de accuhouder is vergrendeld voordat u hem oplaadt.
 - Verwijder de accu niet uit de accuhouder tijdens het laden.
 - Fiets niet terwijl de lader is bevestigd.

- Sluit altijd de klep van de laadpoort wanneer er niet wordt opgeladen.
- Stabiliseer de fiets om ervoor te zorgen dat deze niet valt tijdens het opladen.

Omgaan met de accu

- Als u een elektrische fiets een voertuig in draagt, moet u de accu van de fiets verwijderen en de fiets op een stabiele ondergrond in het voertuig plaatsen.
- Controleer voordat u de accu aansluit of er zich geen water of vuil bevindt in de connector waarop de accu zal worden aangesloten.
- Het gebruik van een originele SHIMANO-accu wordt aanbevolen. Als u een accu van een andere fabrikant gebruikt, moet u de instructiehandleiding voor de accu nauwkeurig doorlezen voor het gebruik.

Over gebruikte accu's

Verwijderingsinformatie voor landen buiten de Europese Unie



Dit symbool is uitsluitend van toepassing binnen de Europese Unie. Volg de plaatselijk geldende regels voor het weggoien van gebruikte batterijen/accu's. Als u twijfelt, kunt u contact opnemen met het verkooppunt of een fietsenmaker.

Aansluiting op en communicatie met de pc

Een pc-verbindingssysteem kan worden gebruikt om een pc op de fiets (systeem of onderdelen) aan te sluiten. E-TUBE PROJECT kan worden gebruikt voor het uitvoeren van bijvoorbeeld aanpassingen van individuele onderdelen of het hele systeem aan persoonlijke wensen en het bijwerken van de firmware.

- Pc-verbindingssysteem: SM-PCE1/SM-PCE02
- E-TUBE PROJECT: pc-toepassing
- Firmware: de software in ieder onderdeel

Aansluiting op en communicatie met smartphone of tablet

U kunt enkele componenten of het systeem aanpassen en firmware updaten met behulp van E-TUBE PROJECT voor smartphones/tablets na het aansluiten van de fiets (systeem of componenten) op een smartphone of tablet via Bluetooth® LE.

- E-TUBE PROJECT: app voor smartphones/tablets
- Firmware: de software in ieder onderdeel

Zorg en onderhoud

- U hebt het nummer op de accusleutel nodig bij het kopen van reservesleutels. Bewaar het op een veilige plaats. Op de achteromslag van deze gebruikershandleiding is er ruimte om het sleutelnummer in te vullen. Voer het sleutelnummer in voor bewaring en zodat u dit later kunt raadplegen.
- Neem contact op met de plaats van aankoop voor updates van de productsoftware. De nieuwste informatie vindt u op de website van SHIMANO. Meer informatie kunt u vinden onder "Verbinding en communicatie met apparaten".
- Gebruik geen verdunner of andere oplosmiddelen om de producten te reinigen. Door dergelijke materialen kan het oppervlak worden beschadigd.
- Was de kettingbladen regelmatig met een neutraal schoonmaakmiddel. Het reinigen van de ketting met een neutraal schoonmaakmiddel en het smeren ervan kan tevens een effectieve manier zijn om de gebruiksduur van de kettingbladen en de ketting te verlengen.
- Gebruik een vochtige, goed uitgewrongen doek voor het reinigen van de accu en de plastic afdekking.
- Neem contact op met het verkooppunt voor vragen over het omgaan met en het onderhouden van de accu.
- De producten zijn niet gegarandeerd tegen natuurlijke slijtage en kwaliteitsverlies door normaal gebruik en veroudering.

Hulp

- Als de instellingen niet kloppen (de ketting is bijvoorbeeld te strak gespannen), is de juiste bekrachtiging wellicht niet mogelijk. Als dit gebeurt, moet u contact opnemen met het verkooppunt.

Etiket

- Bepaalde belangrijke informatie in deze gebruikershandleiding wordt ook op het etiket van de acculader aangegeven.

Inspectie voor elke fietsrit

Controleer het volgende voordat u gaat fietsen.

- Schakelt de aandrijflijn vlot op?
- Is er sprake van loszittende of beschadigde onderdelen?
- Is het onderdeel correct gemonteerd op het frame/stuur/staaf?
- Hoort u een abnormaal geluid tijdens het fietsen?
- Is de accu voldoende opgeladen?

Als u een mogelijk probleem opmerkt, kunt u contact opnemen met het verkooppunt of een fietsenmaker. Draag geen kleding die vast kan komen te zitten in de ketting of het wiel, want dit kan tot een ongeluk leiden.

SHIMANO STEPS-gebruikershandleidingen zijn verdeeld over verschillende boekjes, zoals hieronder wordt beschreven.

- **SHIMANO STEPS-gebruikershandleiding (dit document)**

Dit is de basishandleiding voor SHIMANO STEPS. Ze bevat de volgende inhoud.

- Snelstartgids SHIMANO STEPS
- De fietscomputer aflezen en instellingen configureren
- Bediening van elektrisch ondersteunde fietsen met een recht stuur, zoals stads-, trekking- of MTB-fietsen
- Foutmeldingen op de fietscomputer afhandelen en andere problemen oplossen

- **SHIMANO STEPS-gebruikershandleiding voor fietsen met een racestuur (aparte handleiding)**

Deze handleiding beschrijft hoe om te gaan met elektrisch ondersteunde fietsen met een racestuur die bediend worden met een dual control-versteller. Deze handleiding met samen met de SHIMANO STEPS-gebruikershandleiding worden gelezen.

- **Gebruikershandleiding SHIMANO STEPS speciale accu en onderdelen**

Ze bevat de volgende inhoud.

- Opladen van de speciale accu van SHIMANO STEPS
- De speciale accu van SHIMANO STEPS aan de fiets vastmaken en verwijderen
- De satelliet aan-uitknop en satelliet laadpoort bedienen
- Het aflezen van de leds van de accu tijdens het opladen of tijdens een fout, en fouten oplossen

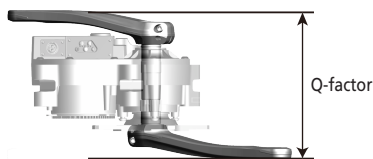
Lees deze gebruikershandleidingen voor gebruik zorgvuldig door en volg de aanwijzingen daarin op voor een correct gebruik. Bewaar de gebruikershandleidingen goed zodat u ze op ieder gewenst moment kunt raadplegen.

De nieuwste gebruikershandleidingen zijn beschikbaar op onze website (<https://si.shimano.com>).

Kenmerken van SHIMANO STEPS


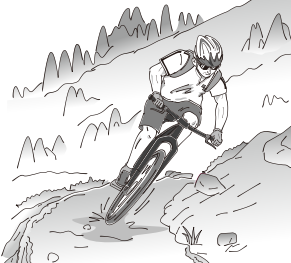


- Topcategorie mountainbike ondersteuningsonderdelen.
- Krachtige aandrijving en stille aandrijfleenheid.
- Soepele en natuurlijke bekrachtiging en rijervaring.
- Ondersteuning van optimaal veringontwerp door middel van compacte constructie van de aandrijfleenheid. Korter achtervorkframe voor eenvoudigere bediening door fietser.
- Bekrachtiging wordt tegelijkertijd onderbroken als de fietser stopt met trappen. Snel opnieuw starten van bekrachtiging bij hervatten van trappen. Bekrachtigingssysteem werkt samen en wordt geharmoniseerd met menselijke prestaties.
- Superieure controle voor vereenvoudigen van comfortabel fietsen in bergachtig terrein.
- Efficiënt trappen, ook al wordt de bekrachtiging uitgeschakeld.
- Eenvoudig te bedienen bekrachtigingsschakelaarsysteem ontworpen in overeenstemming met ergonomische principes.
- Compacte fietscomputer zonder verlies van helder zicht levert gedetailleerde rijgegevens met kleurherkenning.
- Q-factor vergelijkbaar met mountainbikes vermindert de compressie op de benen op basis van de ervaringen van de mountainbiker.
- Optionele kettinghoudersteunen voor ruwe rijomstandigheden verkrijgbaar.
- Accu met een groot vermogen, zodat u kunt genieten van lange ritten.
- Intelligente loopondersteuning met SEIS RD levert sterke ondersteuning wanneer u met de fiets aan de hand over ongelijk terrein loopt, zoals rotsachtig gebied.

* U kunt de functie Loopondersteuningsmodus mogelijk niet gebruiken in bepaalde regio's.



■ Bekrachtigingsmodus

U kunt voor iedere toepassing een bekrachtigingsmodus selecteren.

[BOOST]	[TRAIL]	[ECO]
		
<p>Steile hellingen en steile bergwegen</p>	<p>Zacht oplopende hellingen en vlakke ondergrond</p>	<ul style="list-style-type: none"> • Lange afstanden fietsen op vlakke ondergrond • Vlak parkeren met signalen
<p>Wanneer de accu bijna leeg is, wordt de bekrachtiging verminderd, zodat de actieradius groter wordt.</p>		
<p>[UIT]</p>		
<ul style="list-style-type: none"> • Wanneer u geen bekrachtiging nodig hebt. • Wanneer u denkt dat het resterende vermogen van de accu te laag zou kunnen zijn. 		
<p>[LOOP]</p>		
		
<p>Deze functie is effectief bij het wandelen met de E-BIKE, over een hellende weg of over oneffen terrein zoals rotsachtige gebieden.</p> <p>De intelligente loopondersteuning wordt geactiveerd wanneer een elektronisch schakelsysteem is aangesloten.</p> <p>Intelligente loopondersteuning: genereert een hoog koppel.</p> <p>Snelle loopondersteuning: start direct na het indrukken van de schakelaar.</p> <p>* De Loopondersteuningsmodus kan mogelijk in bepaalde regio's niet worden gebruikt.</p>		

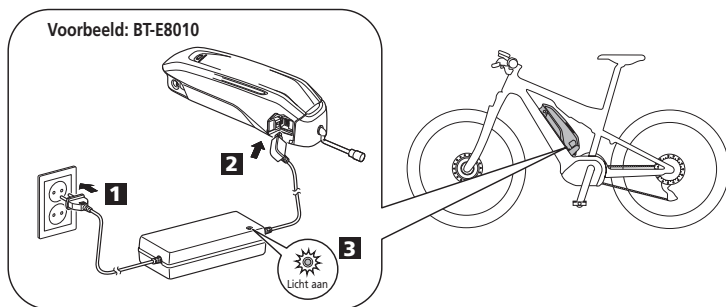
Begin met uw STEPS

1. Laad de accu op.

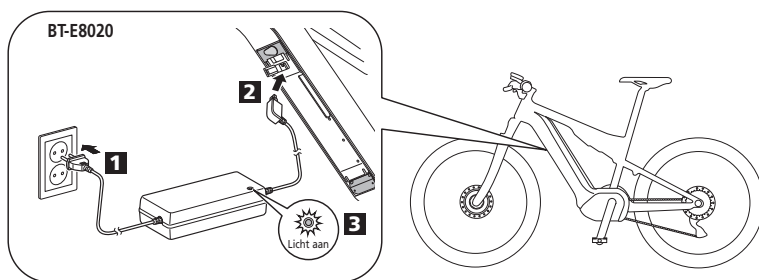
De accu kan zelfs worden opgeladen wanneer hij is bevestigd op de fiets.



Zie voor meer informatie "De accu opladen op de fiets".

< Accu met een houder van het type "schuine buis" >



< Geïntegreerde accu >

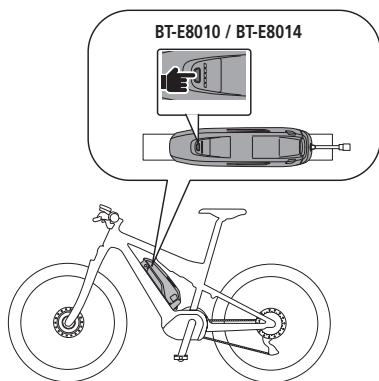


 Lichten op	Opladen
 Knippert	Fout bij het opladen

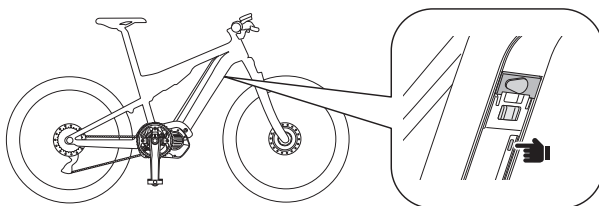
2. Schakel de voeding in.

Herhaal deze procedure om de voeding uit te schakelen.

< **Accu met een houder van het type "schuine buis" >**



< **Geïntegreerde accu >**



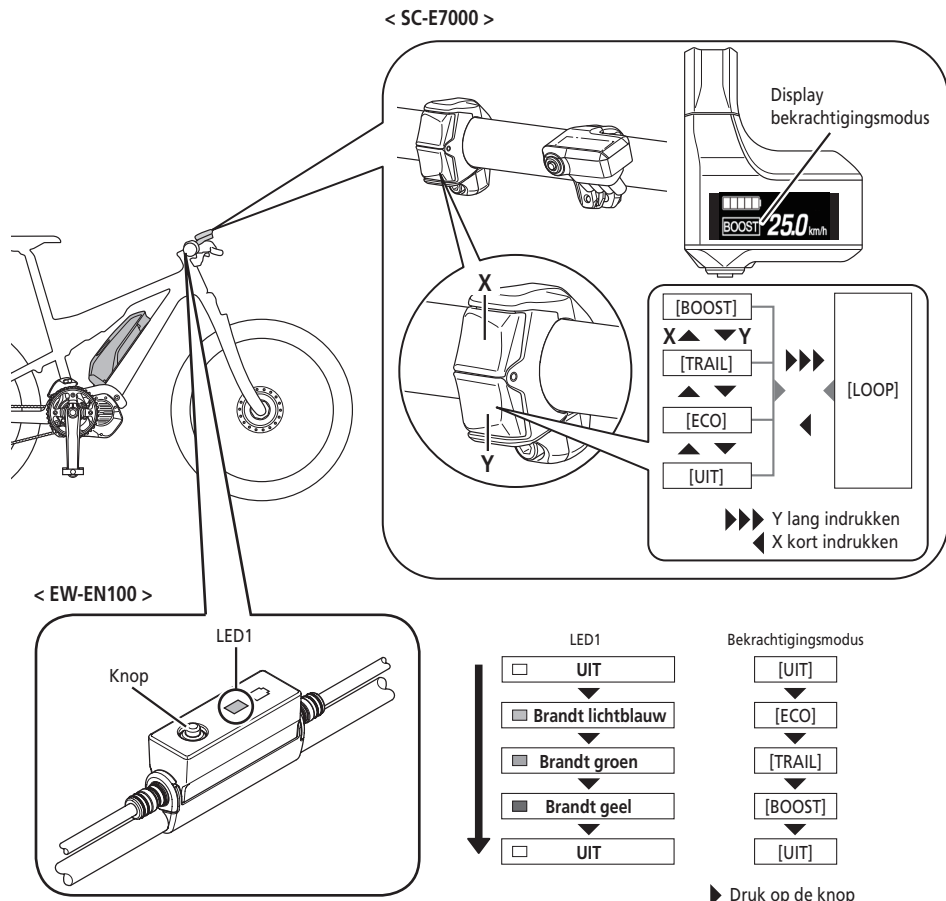
NOTITIE

Plaats uw voeten niet op de pedalen wanneer u de voeding IN-/UITschakelt.

3. Selecteer de gewenste bekrachtigingsmodus.

De fiets is uitgerust met SC-E7000 of EW-EN100.

* Wanneer de voeding is ingeschakeld, is de bekrachtigingsmodus ingesteld op [UIT].



* Om over te schakelen naar de [LOOP]-bekrachtigingsmodus, moet u de bovenstaande bekrachtigingsschakelaar bedienen.

4. Fiets.

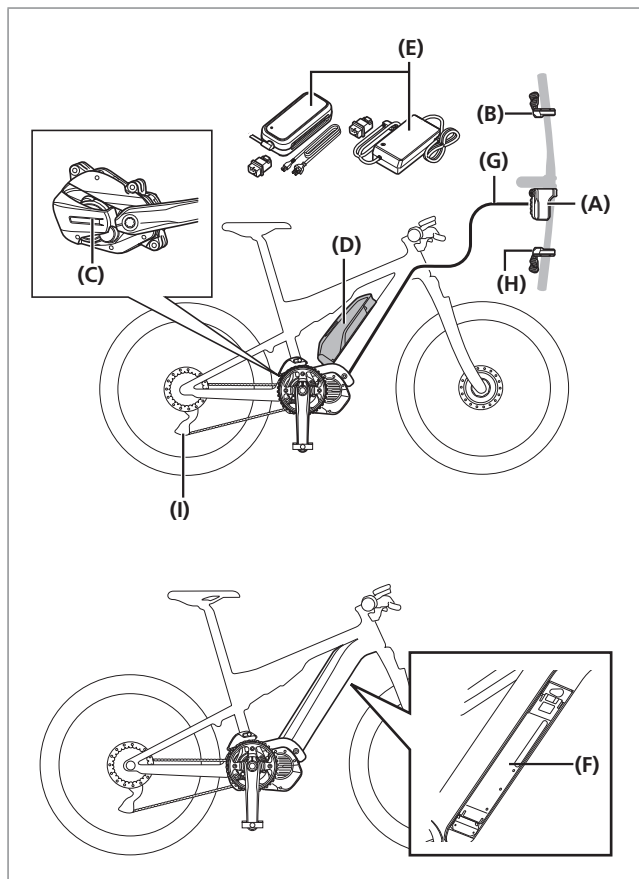
De bekrachtiging start wanneer u begint te trappen.



Controleer voordat u gaat fietsen het remsysteem van uw fiets en hoe u het moet bedienen.

5. Schakel de voeding uit.

Namen van onderdelen



(A) Fietscomputer / Aansluitblok [A]:
SC-E7000
EW-EN100

(B) Bekrachtigingsschakelaar:
SW-E7000
SW-M8050

(C) Aandrijfeenheid:
DU-E7000

(D) Accu (extern type)/
Accuhouder (extern type):
BT-E8010
BT-E8014
BM-E8010

(E) Acculader:
EC-E6000
EC-E6002+SM-BCC1

(F) Accu (ingebouwd type)/
Accuhouder (ingebouwd type):
BT-E8020
BM-E8020

(G) E-TUBE(EW-SD50)

Bij gebruik van elektronisch schakelen

(H) Versnellingschakelaar:
SW-E7000
SW-M8050

(I) Achterderailleur (DI2):
RD-M8050

Specificaties

Bedrijfstemperatuurbereik: Tijdens de ontlading	-10 - 50 °C	Accutype	Lithium-ion accu
Bedrijfstemperatuurbereik: Tijdens het opladen	0 - 40 °C	Nominale capaciteit	Raadpleeg de SHIMANO STEPS speciale accu en onderdelen gebruikershandleiding.
Opslagtemperatuur	-20 - 70 °C	Nominale spanning	36 V DC
Opslagtemperatuur (accu)	-20 - 60 °C	Type aandrijving	In het midden
Laadspanning	100 – 240 V AC	Motortype	Borstelloos DC
Laadtijd	Raadpleeg de SHIMANO STEPS speciale accu en onderdelen gebruikershandleiding.	Nominaal vermogen aandrijving	250 W

* De maximumsnelheid waarbij bekrachtiging mogelijk is, is ingesteld door de fabrikant en is afhankelijk van waar de fiets wordt gebruikt.

Vorbereitung

U kunt de accu niet onmiddellijk na ontvangst gebruiken.

De accu kan worden gebruikt nadat u deze hebt opgeladen met de aangegeven lader.

Zorg dat u deze oplaadt voor gebruik. De accu kan worden gebruikt wanneer de LED op de accu gaat branden.

Raadpleeg de SHIMANO STEPS-gebruikershandleiding voor speciale accu en onderdelen voor de meest recente informatie over het opladen van en het omgaan met de accu.

De accu opladen

U kunt de accu niet onmiddellijk na ontvangst gebruiken. Als de fiets onmiddellijk na aankoop gedurende langere tijd wordt opgeslagen, moet u de accu opladen voordat u gaat fietsen. Zodra de accu is opgeladen, begint deze te verslechteren.

De accu kan worden gebruikt nadat u deze hebt opgeladen met de aangegeven lader.

Zorg dat u deze oplaadt voor gebruik. De accu kan worden gebruikt wanneer de LED op de accu gaat branden.

De oplaadtijd hangt af van het accuniveau en van welke acculader er wordt gebruikt. Raadpleeg de gebruikershandleiding van de acculader voor de aangegeven oplaadtijd.

Het gebruik van een originele SHIMANO-accu wordt aanbevolen. Als u een accu van een andere fabrikant gebruikt, moet u de instructiehandleiding voor de accu nauwkeurig doorlezen voor het gebruik.

Maak verbinding met E-TUBE PROJECT en klik op [Controle verbinding] om te bevestigen of de gebruikte accu een originele SHIMANO accu of een accu van een ander merk is.



GEVAAR

- Gebruik de door SHIMANO aangegeven lader en voldoe aan de aangegeven voorwaarden voor het opladen tijdens het opladen van de aangegeven accu. Als dit niet in acht wordt genomen, kan de accu oververhit raken, barsten of ontploffen.



LET OP

- Wanneer u de accu oplaadt terwijl deze op de fiets is bevestigd, moet u opletten dat u niet over het laadsnoer struikelt of dat dit ergens achter blijft haken. Dit kan in letsel resulteren of ervoor zorgen dat de fiets omvalt en onderdelen worden beschadigd.

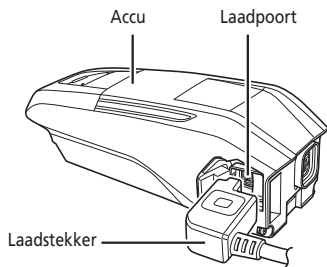
NOTITIE

- Trek niet aan het snoer als u de stekker van de acculader uit het stopcontact verwijdert of de laadstekker uit de accu haalt.

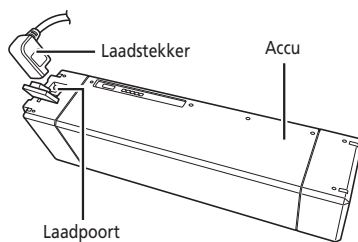
De losse accu opladen

1. Steek de stekker van de acculader in het stopcontact.
2. Steek de laadstekker in de laadpoort van de accu.
 - De accu moet binnenshuis worden opgeladen op een vlakke ondergrond.

BT-E8010/BT-E8014



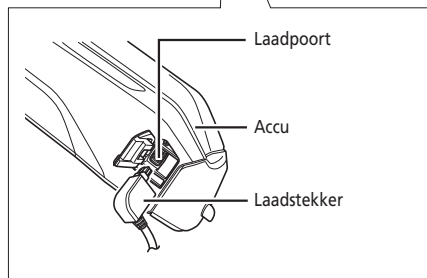
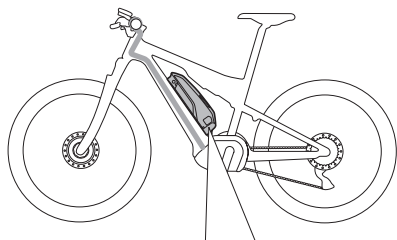
BT-E8020



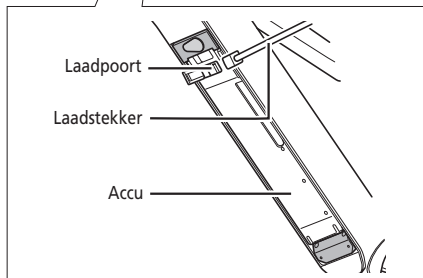
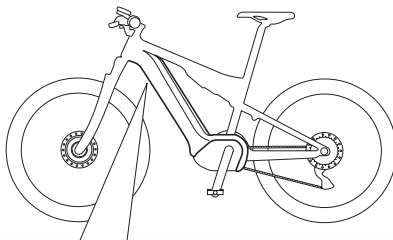
De accu opladen op de fiets

1. Steek de stekker van de acculader in het stopcontact.
2. Steek de laadstekker in de laadpoort van de accuhouder of de accu.
 - * Plaats de acculader op een stabiele ondergrond voordat u de accu oplaadt.
 - * Stabiliseer de fiets om ervoor te zorgen dat deze niet valt tijdens het opladen.

BT-E8010/BT-E8014



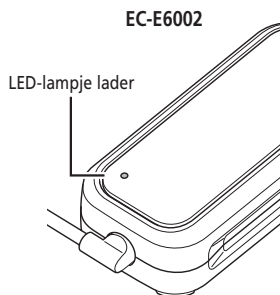
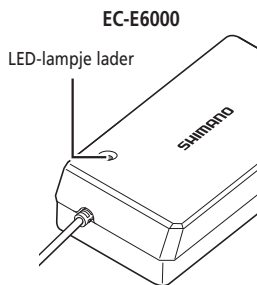
BT-E8020



■ Over het LED-lampje van de lader

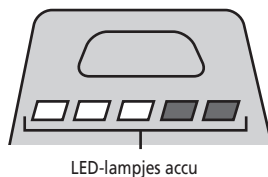
Zodra het opladen is gestart, licht het LED-lampje op de lader op.

○ Brandt	Opladen
☀ Knippert	Fout bij het opladen
● Uitgeschakeld	Accu ontkoppeld



■ Over de LED-lampen van de accu

U kunt de huidige laadstatus aflezen via het LED-lampje op de accu.



Indicatie dat er wordt opgeladen

Indicator accucapaciteit*1	Accucapaciteit
	0 - 20%
	21 - 40%
	41 - 60%
	61 - 80%
	81 - 99%
	100%

*1 : Brandt niet : Brandt : Knippert

Indicator accucapaciteit

De accucapaciteit kan worden gecontroleerd door op de aan/uit-knop van de accu te drukken.

Indicator accucapaciteit*1	Accucapaciteit
	100 - 81%
	80 - 61%
	60 - 41%
	40 - 21%
	20 - 1%
	0% (als de accu niet op de fiets is gemonteerd)
	0%, Uitschakelen (Als de accu op de fiets is gemonteerd)

*1 : Brandt niet : Brandt : Knippert

NOTITIE

Als de resterende accucapaciteit laag is, worden systeemfuncties uitgeschakeld in de onderstaande volgorde.

1. Bekrachtiging (Bekrachtigingsmodus schakelt automatisch naar [ECO] en de bekrachtiging wordt vervolgens uitgeschakeld. De overgang naar [ECO] vindt eerder plaats als er een acculamp is aangesloten.)
2. Schakelen
3. Licht

■ De accu hanteren en opladen

Opladen kan op ieder willekeurig moment plaatsvinden, ongeacht de lading van de accu. Op de volgende momenten moet u de accu echter volledig opladen. Gebruik op deze momenten de speciale lader.

- Bij aankoop is de accu niet volledig opgeladen. Laad de accu eerst volledig op voordat u gaat fietsen.

Laad de accu zo snel mogelijk op als deze volledig leeg is geraakt. Als u de accu niet oplaadt, zal deze verslechteren.

- Als de fiets gedurende langere tijd niet gebruikt wordt, bergt u deze op met een resterende accucapaciteit van ongeveer 70%. Zorg er bovendien voor dat de accu niet volledig leeg raakt door deze iedere 6 maanden op te laden.

■ De accu monteren/verwijderen

Montage van de accu

LET OP

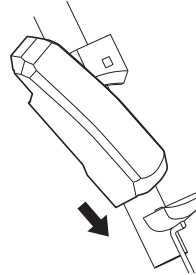
- Houd de accu stevig vast en zorg ervoor dat u hem tijdens de montage niet laat vallen. De accu kan van de fiets vallen als deze niet goed is vergrendeld.
- Let op het volgende om ervoor te zorgen dat de accu niet valt terwijl u aan het fietsen bent.
 - Zorg ervoor dat de accu stevig is vergrendeld in de accuhouder.
 - Fiets niet wanneer de sleutel is geplaatst.

NOTITIE

Zorg voordat u gaat fietsen dat de klep van de laadpoort is gesloten.

BT-E8010/BT-E8014

1. De batterij langs onderen plaatsen.
 - Lijn de inkeping in de onderzijde van de accu uit met het uitsteeksel op de accuhouder.



2. Schuif de accu naar binnen.
 - Duw de accu naar binnen totdat u een klik hoort.

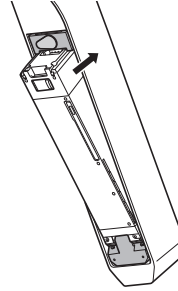
3. Verwijder de sleutel.
 - Draai de sleutel terug naar de vergrendelde positie en verwijder de sleutel.



BT-E8020

Deze procedure is een voorbeeld met een frame waarvan de accu wordt verwijderd/gemonteerd langs onderen.

1. De batterij langs onderen plaatsen.
2. Schuif de accu naar binnen.
 - Duw de accu naar binnen totdat u een klik hoort.



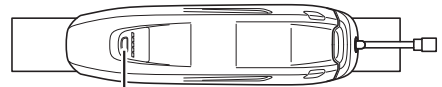
De accu verwijderen

LET OP

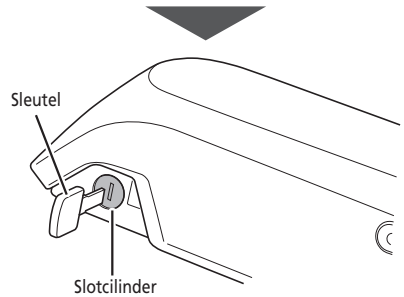
- Houd de accu stevig vast en zorg ervoor dat u hem niet laat vallen wanneer u hem verwijdert of draagt.

BT-E8010/BT-E8014

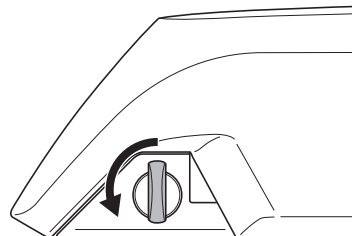
1. Plaats de sleutel.
Schakel de voeding uit en steek de sleutel in de slotcilinder in de accuhouder.



Druk op de aan/uit-knop om de voeding uit te schakelen.

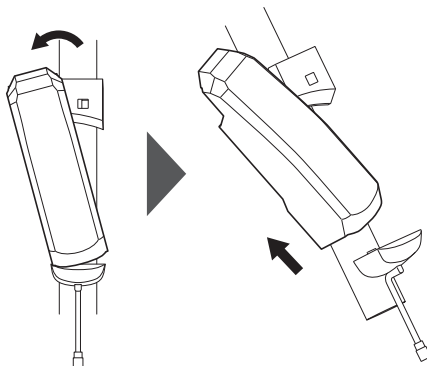


2. Draai de sleutel tot u wat weerstand voelt.



3. Verwijder de accu

- Schuif de accu en verwijder hem zorgvuldig.
- U kunt de accu alleen verwijderen wanneer de sleutel in de ontgrendelde positie staat.

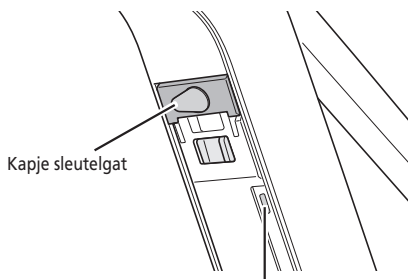


BT-E8020

- Deze procedure is een voorbeeld met een frame waarvan de accu wordt verwijderd/gemonteerd langs onderen.
- Als u een accudeksel gefabriceerd door een ander bedrijf gebruikt, moet u deze verwijderen voordat u de accu verwijdert.

1. Open het kapje van het sleutelgat.

Schakel de voeding uit en open het kapje van het sleutelgat.



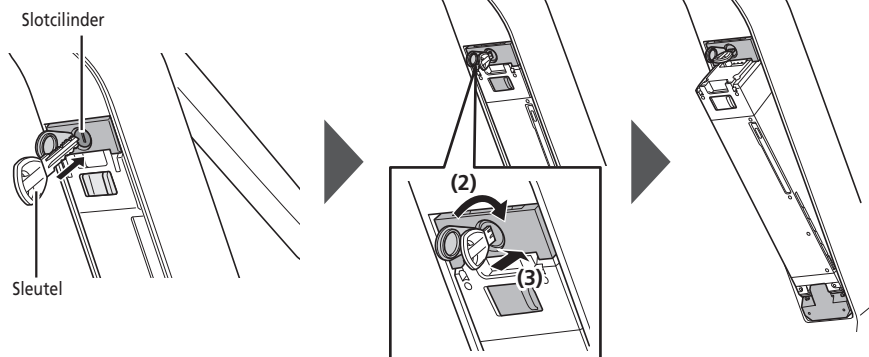
Druk op de aan/uit-knop om de voeding uit te schakelen.

2. Ontgrendel de accu.

- (1) Steek de sleutel in de slotcilinder in de accuhouder.
- (2) Draai de sleutel.
- (3) Druk de sleutel naar binnen.

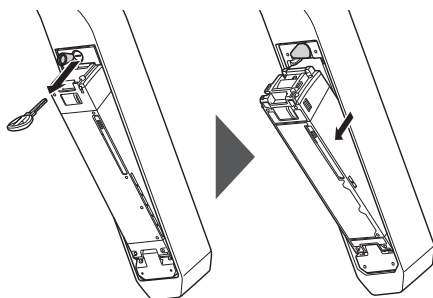
De accu is ontgrendeld. De plaatveer houdt de accu op zijn plaats, wat ervoor zorgt dat de accu er niet uitvalt.

(1)



3. Verwijder de accu.

- (1) Verwijder de sleutel en sluit het kapje van het sleutelgat.
- (2) Verwijder de accu zorgvuldig.



NOTITIE

Monteer of verwijder de accu niet als de sleutel zich nog op de accuhouder bevindt of het kapje van het sleutelgat nog open staat. De accu kan beschadigd raken door tegen de sleutel of het kapje van het sleutelgat te botsen.

■ De voeding IN-/UITschakelen

- De voeding mag niet worden ingeschakeld tijdens het opladen.
- Als de fiets langer dan 10 minuten niet wordt verplaatst, wordt de voeding automatisch uitgeschakeld (automatische uitschakeling).

NOTITIE

Plaats uw voeten niet op de pedalen tijdens het IN-/UITschakelen. Dit kan een systeemfout veroorzaken.

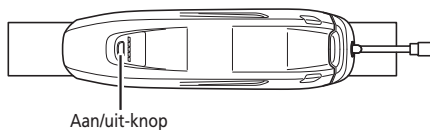
Het is mogelijk BT-E8010/BT-E8020 gedwongen uit te schakelen door de aan/uit-knop 6 seconden ingedrukt te houden.

1. Druk op de aan/uit-knop van de accu. De LED-lampjes gaan branden en geven de resterende accucapaciteit aan.

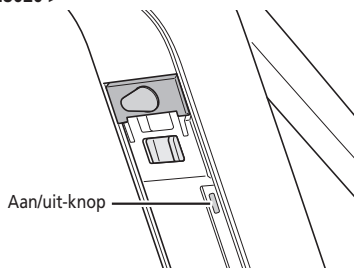
NOTITIE

Let er bij het inschakelen op dat de accu stevig in de accuhouder is geplaatst.

< BT-E8010/BT-E8014 >



< BT-E8020 >



Schermdisplay wanneer de voeding AAN is

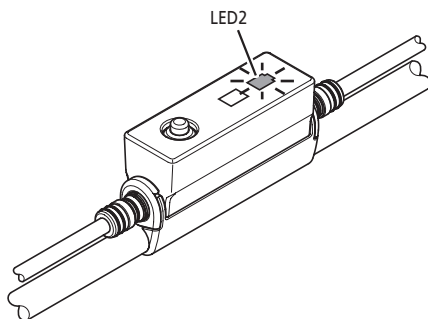
SC-E7000

Dit scherm verschijnt wanneer de stroom wordt ingeschakeld.



EW-EN100

De LED2 gaat AAN.



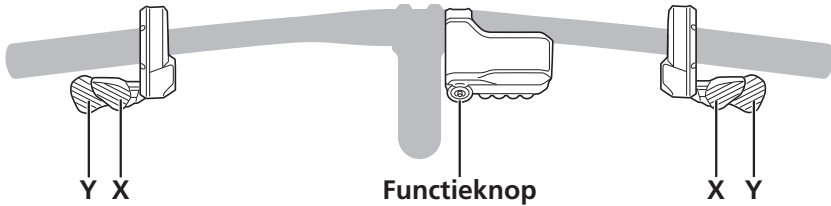
■ Beginbediening

In dit hoofdstuk wordt het gebruik van de fietscomputer en de schakeleenheden beschreven.

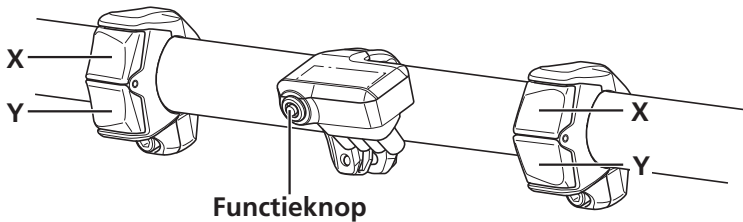
- De functies van de schakelaars tijdens het rijden kunnen worden gewijzigd ten opzichte van de hier beschreven functies. Neem voor meer informatie contact op met uw verkooppunt of een plaatselijke fietsenhandelaar voor hulp.

Fietscomputer en schakelaareenheden

SC-E7000/SW-M8050



SC-E7000/SW-E7000



Linkerschakelaar (standaard: voor bekrachting)		Rechterschakelaar (standaard: voor elektronisch schakelen)	
X	Tijdens het fietsen: bekrachting verhogen. Tijdens het instellen: de cursor van het instellingenmenu bewegen, de instellingen aanpassen, enz.	X	Tijdens het fietsen: schakelen om de pedaalweerstand te vergroten.
Y	Tijdens het fietsen: bekrachting verlagen. Tijdens het instellen: de cursor van het instellingenmenu bewegen, de instellingen aanpassen, enz.	Y	Tijdens het fietsen: schakelen om de pedaalweerstand te verkleinen.

Fietscomputer (SC-E7000)

Functieknop	Tijdens het fietsen: de display met fietsgegevens op de fietscomputer veranderen. Tijdens het instellen: schakelen tussen de schermen, instellingen bevestigen.
--------------------	--

NOTITIE

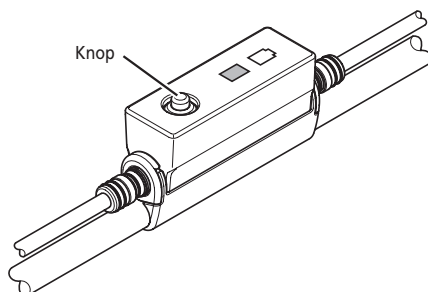
Wanneer de fiets een achterderailleur gebruikt, moet u ervoor zorgen dat u schakelt terwijl u trapt.

Aansluitblok [A] (EW-EN100)

EW-EN100 wordt gebruikt in plaats van de fietscomputer.

Hij is bevestigd aan de rembuitenkabel of remleiding en bevindt zich bij het stuur.

- Het wordt niet aangeraden om de knop op de EW-EN100 te bedienen tijdens het fietsen. Selecteer de gewenste bekrachtigingsmodus voor u gaat fietsen.
- Voor andere functies toegewezen aan deze knop, zie "Instellingen (EW-EN100)".



Aansluitblok [A]

Knop

Drukken: wijzig de bekrachtigingsmodus telkens u erop drukt.
(Ongeveer 2 seconden) drukken: de lichten IN-/UITschakelen

■ Beginscherm fietscomputer

SC-E7000

Geeft de status van de elektrische fiets en de rijgegevens weer.

(A) Indicator accucapaciteit

Geeft het huidige accupeil aan.

(B) Bluetoothdisplay

Weergegeven indien verbonden via Bluetooth.

(C) Onderhoudsalarm

Geeft aan dat onderhoud nodig is. Neem contact op met uw verkooppunt of een fietsenhandel als dit pictogram wordt weergegeven.

(D) Versnellingschakelmodus*

Geeft de huidige versnellingschakelmodus weer als [A] (Auto) of [M] (Handmatig).

(E) Versnellingsstand (wordt alleen weergegeven als elektronisch schakelen wordt gebruikt)

Geeft de huidige ingestelde versnellingsstand weer.

(F) Huidige snelheid

Geeft de huidige snelheid aan.

Het display kan tussen [km/h] en [mph] schakelen.

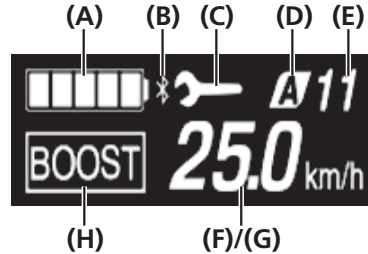
(G) Display rijgegevens

(H) Bekrachtigingsmodusdisplay

Geeft de huidige bekrachtigingsmodus aan.

(Bekrachtigingsmodus wordt automatisch geschakeld naar [ECO] als de resterende accucapaciteit afneemt. De overgang naar [ECO] vindt eerder plaats als er een acculamp is aangesloten.)

* Alleen bij elektronisch schakelen met interne naafversnelling. [M] wordt altijd weergegeven voor achterderailleurmodellen.

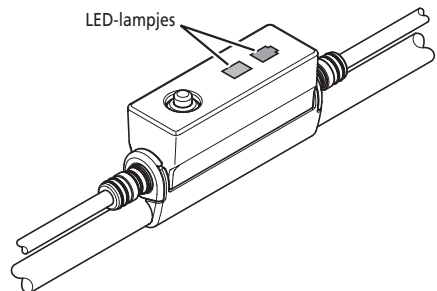


EW-EN100

LED-lampjes geven de volgende status aan.

- Huidige accucapaciteit
- Huidige bekrachtigingsmodus







Zie voor meer informatie "Indicator accucapaciteit" en "De bekrachtigingsmodus wijzigen".



Indicator accu capaciteit

U kunt tijdens het fietsen de accu capaciteit controleren op de fietscomputer.

SC-E7000

Display	Accu capaciteit
	100 - 81 %
	80 - 61%
	60 - 41%
	40 - 21%
	20 - 1 %*
	0%




* De indicator van de accu capaciteit knippert wanneer de resterende batterijcapaciteit laag is.

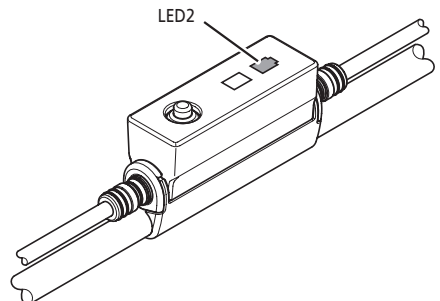


De fietscomputer gebruikt het cijfer nul om een accuniveau aan te geven waarbij geen ondersteuning kan worden gegeven. Met het SHIMANO STEPS-systeem kan het licht nog een tijdje blijven branden wanneer de ondersteuning stopt wegens een bijna lege accu. Daarom kan het bovengenoemde accuniveau verschillen van het niveau dat op de accu kan worden gecontroleerd.

EW-EN100

Wanneer de voeding is ingeschakeld, geeft de LED2 de accu capaciteit aan.

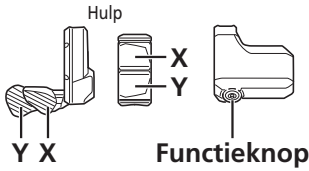
LED2-indicatie	Accu capaciteit
 (brandt groen)	100 tot 21%
 (brandt rood)	20% of minder
 (Knippert rood)	Bijna leeg



■ Bekrachtigingsmodus wijzigen

SC-E7000

Druk op Bekrachten-X of Bekrachten-Y om van bekrachtigingsmodus te wisselen.



[BOOST]: Bekrachtiging boost

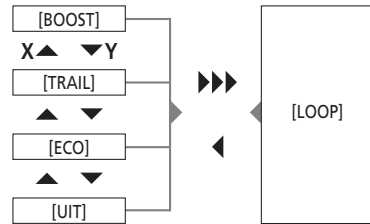
[TRAIL]: Bekrachtiging trail

[ECO]: Bekrachtiging eco

[UIT]: Bekrachtiging uit

[LOOP]: Loopondersteuning

* Als er geen bekrachtigingschakelaar is, kunt u ook de functieknop ingedrukt houden om over te schakelen naar de bekrachtigingsmodus. Deze kan echter niet naar de [LOOP]-modus worden overgeschakeld.

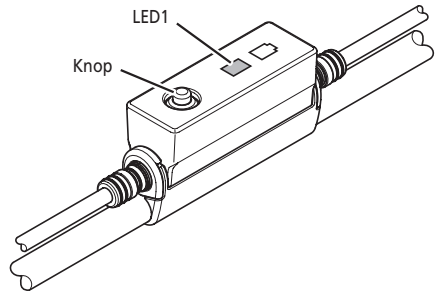
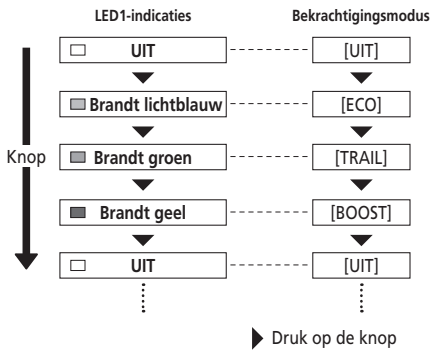


▶▶▶ Y lang indrukken
◀ X kort indrukken

EW-EN100

1. Druk op de knop.

Bekrachtigingsmodus wordt gewijzigd telkens u erop drukt. De LED1 geeft de huidige bekrachtigingsmodus aan.



■ Schakelen naar [LOOP]-modus (loopondersteuningsmodus)

- In sommige regio's is het gebruik van de loopondersteuning wettelijk verboden.
- De loopondersteuning werkt met een maximum van 6 km/u. Tijdens het elektronisch schakelen worden het ondersteuningsniveau en de snelheid geregeld door de versnellingsstand.
- Als u gedurende minstens één minuut niet op Bekrachten-Y drukt, zal het systeem opnieuw opstarten in de modus die was ingesteld voordat u de [LOOP]-functie instelde.
- De functie intelligente loopondersteuning wordt geactiveerd wanneer een elektrisch schakelsysteem zoals XTR, DEORE XT SEIS is aangesloten.

Het systeem geeft bekrachtiging volgens de gedetecteerde versnellingsstand.

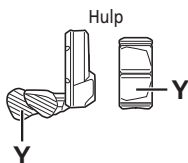
Intelligente loopondersteuning geeft de fietser meer koppel bij steile beklimmingen in lagere zijversnellingen.

De functie snelle loopondersteuning werkt snel door SW in iedere modus ingedrukt te houden.

Schakelen naar loopondersteuningsmodus

1. Houd Bekrachten-Y ingedrukt totdat de volgende status wordt bereikt.

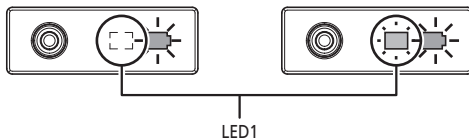
- SC-E7000: De bekrachtigingsmodus die op het display wordt weergegeven, schakelt over naar [LOOP].
- EW-EN100: LED1 licht blauw op.



< EW-EN100 >

Bekrachtiging UIT

Loopondersteuningsmodus
geactiveerd

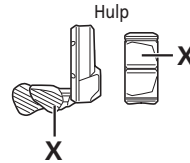
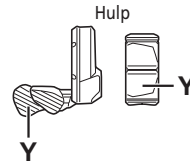


NOTITIE

Als het om wat voor reden dan ook onmogelijk is om naar de [LOOP]-modus over te schakelen (zoals wanneer de snelheid niet gelijk is aan 0 km/h) of wanneer er druk op de pedalen wordt uitgeoefend), zal er een waarschuwingsgeluid klinken tijdens het schakelen.

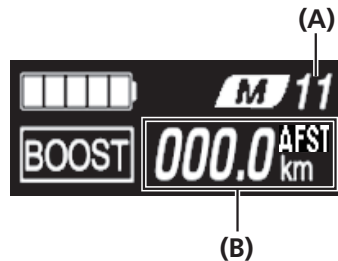
Bediening loopondersteuningsmodus

1. Blijf op Bekrachten-Y drukken terwijl u in de loopondersteuningsmodus bent.
 - Loopondersteuning werkt alleen als Bekrachten-Y is ingedrukt.
 - Als er een schakelaareenheid is aangesloten op de EW-EN100, knippert LED1 blauw bij het starten van de loopondersteuning.
2. Als u de [LOOP]-functie wilt annuleren, laat u Bekrachten-Y en Bekrachten-X los.
 - Als de [LOOP]-modus wordt geannuleerd, wordt de actieve modus voor de instelling van de [LOOP]-modus opnieuw geactiveerd.



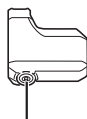
■ Weergave van actuele versnellings- en rijgegevens (SC-E7000)

- (A) Versnellingsstand (Wordt alleen weergegeven als elektronisch schakelen wordt gebruikt)
- (B) Display met fietsgegevens



■ Wisselen tussen weergegeven rijgegevens

Telkens wanneer u op de functieknop drukt, verandert het soort rijgegevens dat wordt weergegeven, te beginnen met [AFST]. Als er niets gebeurt binnen de 60 seconden, schakelt het scherm automatisch terug naar het weergegeven van de huidige snelheid.

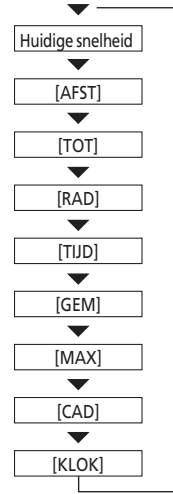


Functieknop

< Weergave huidige snelheid >



Item weergeven	Beschrijving
-	Huidige snelheid
[AFST]	Afgelegde afstand
[TOT]	Totaal afgelegde afstand
[RAD]	Actieradius *1*3
[TIJD]	Reistijd *2
[GEM]	Gemiddelde snelheid *2
[MAX]	Maximalsnelheid *2
[CAD]	De draaisnelheid van de crank *2
[KLOK]	Huidige tijd *2



- *1 Als [RAD] wordt weergegeven, wordt de accucapaciteit niet weergegeven. De actieradius mag alleen als richtlijn worden gebruikt.
- *2 Optioneel item: U kunt de displayinstellingen in E-TUBE PROJECT instellen. Meer informatie kunt u vinden onder "Verbinding en communicatie met apparaten".
- *3 Wanneer loopondersteuning is ingeschakeld, wijzigt de weergave op het scherm van [RAD] (actieradius) in [RAD ---].

De afgelegde afstand wissen

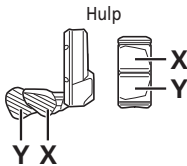
U kunt de afgelegde afstand wissen in het hoofdscherm. Wanneer u de afgelegde afstand wist, worden automatisch ook [TIJD], [GEM] en [MAX] gewist.

- 1.** Wijzig de weergave van rijgegevens naar [AFST] en druk 2 seconden lang op de functieknop.
- 2.** Laat de vinger los wanneer de [AFST]-indicatie begint te knipperen.
Als u nu opnieuw op de functieknop drukt, wordt de afgelegde afstand gewist.
 - Het [AFST]-lampje stopt met knipperen en het beginscherm verschijnt weer als u 5 seconden niets doet.

Over de instellingenmenu's

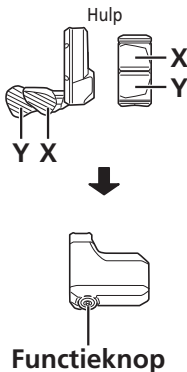
■ Het instellingenmenu openen

1. Zet uw fiets stil.
2. Zorg dat [AFST] niet wordt weergegeven op het scherm, en houd de functieknop of zowel Bekrachten-X als Bekrachten-Y ingedrukt tot het scherm overschakelt naar het instellingenmenu.



3. Selecteer een menu-item.

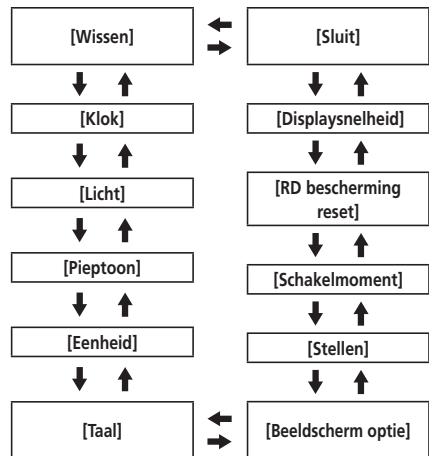
- (1) Druk op Bekrachten-X of Bekrachten-Y om de cursor op het instellingenmenu te verplaatsen.
 - (2) Druk op de functieknop.
- Op het display verschijnt het geselecteerde menu-item.



< Beginscherm >



< Scherm instellingenmenu >



Configureerbare items	Details
[Wissen]	Instellingen wissen
[Klok]	Klokinstellingen
[Licht]	Het licht in-/uitschakelen
[Pieptoon]	Pieptoon in-/uitschakelen
[Eenheid]	Wisselen tussen km en mijl
[Taal]	Taalinstelling
[Beeldscherm optie]	Instellingen beeldschermoptie
[Schakelmoment]*1	Elektronische schakeleenheid afstellen
[RD bescherming reset]*2	RD-bescherming reset activeren
[Displaysnelheid]	Stelt de weergegeven snelheid af zodat deze met andere apparaten overeenkomt.
[Sluit]	Terug naar het hoofdscherm

* 1 Niet gebruikt.

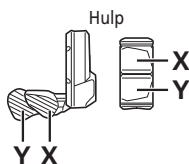
* 2 Alleen als de achterderailleur een elektronische versnellingsbak is.

■ [Wissen] Instellingen resetten

Reset de afgelegde afstand naar de standaardwaarde.

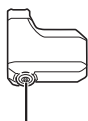
Wanneer u de afgelegde afstand wist, worden automatisch ook [TIJD], [GEM] en [MAX] gewist.

- Open het [Wissen]-menu.
 - Start het instellingenmenu.
 - Druk op Bekrachten-X of Bekrachten-Y om [Wissen] te selecteren en druk dan op de functieknop.
- Druk op Bekrachten-X of Bekrachten-Y om [DST] te selecteren.



Configureerbare items	Details
[Sluit]	Terug naar het menulijstscherf
[DST]	De afgelegde afstand resetten

3. Druk op de functieknop om te bevestigen.
Na het resetten keert het scherm automatisch terug naar het menuïjtscherm.
- Wanneer u de afgelegde afstand wist, worden automatisch ook [TJD], [GEM] en [MAX] gewist.



Functieknop

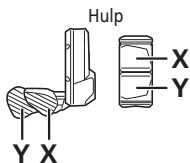


■ [Klok] Tijdsinstelling

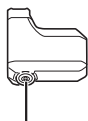
De klokinstelling configureren. Stel eerst het "uur" en vervolgens de "minuut" in.

In stap 2 en 4 in de onderstaande procedure, kunt u de waarden snel veranderen door Bekrachten-X of Bekrachten-Y ingedrukt te houden.

1. Open het [Klok]-menu.
 - (1) Start het instellingenmenu.
 - (2) Druk op Bekrachten-X of Bekrachten-Y om [Klok] te selecteren en druk dan op de functieknop.
2. Druk op Bekrachten-X of Bekrachten-Y om de tijd aan te passen.
 - Druk op Bekrachten-X om de waarden te verhogen.
 - Druk op Bekrachten-Y om de waarden te verlagen.



3. Wanneer u op de functieknop drukt, wordt de ingestelde waarde ingeschakeld en gaat u naar de instelling voor minuten.

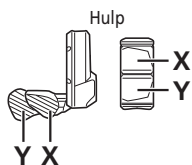


Functieknop



4. Druk op Bekrachten-X of Bekrachten-Y om de minuten in te stellen.

- Druk op Bekrachten-X om de waarde te verhogen.
- Druk op Bekrachten-Y om de waarde te verlagen.



5. Druk op de functieknop om de instelling te bevestigen.

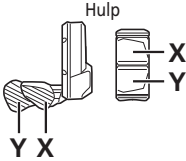
- Na het bevestigen keert het scherm automatisch terug naar het menulijstscherf.



■ [Licht] Licht AAN/UIT

Configureer de instelling van de verlichting op de accu.

1. Open het [Licht]-menu.
 - (1) Start het instellingenmenu.
 - (2) Druk op Bekrachten-X of Bekrachten-Y om [Licht] te selecteren en druk dan op de functieknop.
2. Druk op Bekrachten-X of Bekrachten-Y om de gewenste instelling te selecteren.



Configureerbare items	Details
[AAN]	Licht altijd ingeschakeld
[UIT]	Licht altijd uitgeschakeld

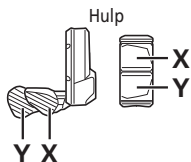
3. Druk op de functieknop om de instelling te bevestigen.
 - Na het bevestigen keert het scherm automatisch terug naar het menulijstscherf.



■ [Pieptoon] Pieptooninstelling

De pieptoon kan worden in-/uitgeschakeld. Ook al is [Pieptoon] ingesteld op [UIT], toch klinkt er een pieptoon bij een incorrecte bediening, systeemfout enz.

1. Open het [Pieptoon]-menu.
 - (1) Start het instellingenmenu.
 - (2) Druk op Bekrachten-X of Bekrachten-Y om [Pieptoon] te selecteren en druk dan op de functieknop.
2. Druk op Bekrachten-X of Bekrachten-Y om de gewenste instelling te selecteren.



Configureerbare items	Details
[AAN]	Pieptonen inschakelen
[UIT]	Pieptonen uitschakelen

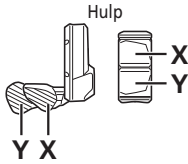
3. Druk op de functieknop om de instelling te bevestigen.
 - Na het bevestigen keert het scherm automatisch terug naar het menulijstscherf.



■ [Eenheid] schakelen tussen km/mijl

Afstandseenheden (km/mijl) kunnen worden omgewisseld.

1. Open het [Eenheid]-menu.
 - (1) Start het instellingenmenu.
 - (2) Druk op Bekrachten-X of Bekrachten-Y om [Eenheid] te selecteren en druk dan op de functieknop.
2. Druk op Bekrachten-X of Bekrachten-Y om de gewenste instelling te selecteren.



Configureerbare items	Details
[km]	Weergave in km
[mile]	Weergave in mijl

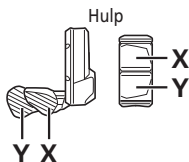
3. Druk op de functieknop om de instelling te bevestigen.
 - Na het bevestigen keert het scherm automatisch terug naar het menuïjstscherm.



■ [Taal] Taalinstelling

Configureer de taalinstelling.

1. Open het [Taal]-menu.
 - (1) Start het instellingenmenu.
 - (2) Druk op Bekrachten-X of Bekrachten-Y om [Taal] te selecteren en druk dan op de functieknop.
2. Druk op Bekrachten-X of Bekrachten-Y om de gewenste instelling te selecteren.



Configureerbare items
[English]
[Français]
[Deutsch]
[Nederlands]
[Italiano]
[Español]

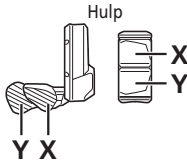
3. Druk op de functieknop om de instelling te bevestigen.
 - Na het bevestigen keert het scherm automatisch terug naar het menulijstscherm.



■ [Beeldscherm optie] Letterkleurinstelling

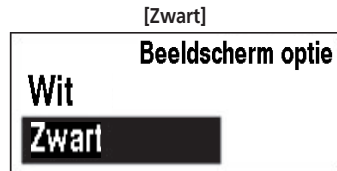
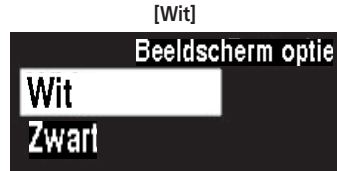
De beeldschermoptie kan worden gewijzigd.

1. Open het [Beeldscherm optie]-menu.
 - (1) Start het instellingenmenu.
 - (2) Druk op Bekrachtigen-X of Bekrachtigen-Y om [Beeldscherm optie] te selecteren en druk dan op de functieknop.
2. Druk op Bekrachtigen-X of Bekrachtigen-Y om de gewenste instelling te selecteren.



Configureerbare items
[Wit]
[Zwart]

3. Druk op de functieknop om de instelling te bevestigen.
 - Na het bevestigen keert het scherm automatisch terug naar het menulijstscherf.



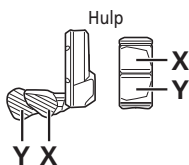
■ [Stellen] Schakelafstelling met de elektronische schakeleenheid

U kunt het schakelen alleen afstellen bij gebruik van een elektronische schakeleenheid. Neem contact op met het verkooppunt als u de derailleur moet afstellen.

■ [RD bescherming reset] Reset RD bescherming

Om het systeem te beschermen wanneer de fiets valt en een harde klap krijgt, zal de RD-beschermingsfunctie worden geactiveerd en zal de verbinding tussen de motor en het verbingsstuk tijdelijk worden verbroken, waardoor de juiste werking van de achterderailleur wordt gehinderd. Door het uitvoeren van RD-bescherming reset wordt de verbinding tussen de motor en het verbingsstuk en de werking van de achterderailleur hersteld.

1. Open het [RD bescherming reset]-menu.
 - (1) Start het instellingenmenu.
 - (2) Druk op Bekrachten-X of Bekrachten-Y om [RD bescherming reset] te selecteren en druk dan op de functieknop.
2. Druk op Bekrachten-X of Bekrachten-Y om de gewenste instelling te selecteren.



Configureerbare items	Details
[OK]	RD-bescherming reset werkt
[Annuleren]	Om RD-bescherming reset niet uit te voeren, selecteert u [Annuleren]

3. Druk op de functieknop om de instelling te bevestigen.



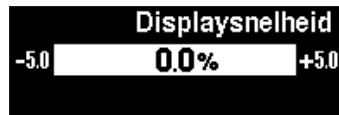
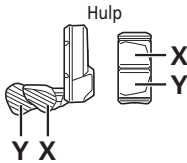
4. Draai de crankarm.
Verbinding tussen motor en verbingsstuk is hersteld.

■ [Displaysnelheid] Displaysnelheid afstellen

Stelt de weergegeven snelheid af wanneer er een verschil is tussen de snelheid weergegeven op de fietscomputer en op andere apparaten.

Als de weergave op de fietscomputer wordt afgesteld, is het mogelijk dat de feitelijke snelheid hoger is dan de weergegeven snelheid. Houd hier rekening mee wanneer u fietst in een gebied met een snelheidsbeperking.

1. Ga naar het menu [Displaysnelheid].
 - (1) Start het instellingenmenu.
 - (2) Druk op Bekrachten-X of Bekrachten-Y om [Displaysnelheid] te selecteren en druk dan op de functieknop.
2. Druk op Bekrachten-X of Bekrachten-Y om de waarde aan te passen.
 - Druk op Bekrachten-X om de waarde te verhogen. De waarde weergegeven voor de snelheid stijgt.
 - Druk op Bekrachten-Y om de waarde te verlagen. De waarde weergegeven voor de snelheid daalt.



3. Druk op de functieknop om de instelling te bevestigen.
 - Na het bevestigen, keert het scherm automatisch terug naar het menulijstscherf.



■ [Sluit] Scherm instellingenmenu sluiten

Terug naar het beginscherf.

1. Controleer of het menulijstscherf wordt weergegeven.
2. Druk op Bekrachten-X of Bekrachten-Y om [Sluit] te selecteren en druk dan op de functieknop.
 - * Het scherf keert automatisch terug naar het beginscherf.

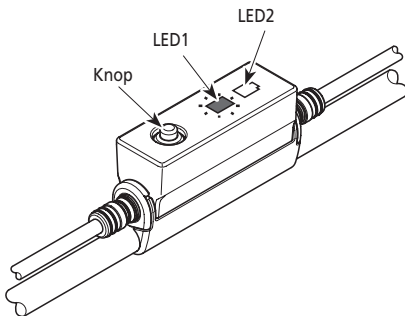
Instellingen (EW-EN100)

Het instelfunctie kan niet worden gebruikt tijdens het fietsen.

■ RD bescherming reset

Om het systeem te beschermen wanneer de fiets valt en een harde klap krijgt, zal de RD-beschermingsfunctie worden geactiveerd en zal de verbinding tussen de motor en het verbindingstuk tijdelijk worden verbroken, waardoor de juiste werking van de achterderailleur wordt gehinderd. Door het uitvoeren van RD-bescherming reset wordt de verbinding tussen de motor en het verbindingstuk en de werking van de achterderailleur hersteld.

1. Houd de knop ingedrukt (ongeveer acht seconden lang) tot LED1 rood knippert.
Laat de knop los zodra LED1 knippert. Wanneer alleen LED1 rood knippert, is het systeem in de modus RD bescherming reset.



2. Draai de crankarm.
Verbinding tussen motor en verbindingstuk is hersteld.

■ Stellen

U kunt het schakelen alleen afstellen bij gebruik van een elektronische schakeleenheid.
Neem contact op met het verkooppunt als u de derailleur moet afstellen.

Verbinding en communicatie met apparaten

Het systeem kan worden geconfigureerd en firmware kan worden bijgewerkt als de fiets is verbonden met een apparaat.

U hebt E-TUBE PROJECT nodig om SHIMANO STEPS te configureren en de firmware bij te werken.

U kunt E-TUBE PROJECT downloaden op de supportwebsite (<https://e-tubeproject.shimano.com>).

Voor informatie over het installeren van E-TUBE PROJECT kunt u terecht op de supportwebsite.

NOTITIE

- SM-PCE1/SM-PCE02 is nodig om de SHIMANO STEPS E7000-serie op een pc aan te sluiten. De SM-JC40/SM-JC41 is in de volgende situaties nodig.
 - Er zijn geen vrije E-TUBE poorten op de fietscomputer (bijvoorbeeld bij gebruik van een elektronische schakelversteller).
- Firmware kan zonder voorafgaande kennisgeving worden gewijzigd. Neem, indien nodig, contact op met het verkooppunt.
- Verbinden met apparaten is niet mogelijk tijdens het opladen.

■ Over draadloze functies

Funcities

De nieuwste functies kunnen worden gecontroleerd door de software te updaten via E-TUBE PROJECT. Neem contact op met het verkooppunt voor meer informatie.

ANT-verbinding

De draadloze eenheid kan alle informatie die op het beginscherm van de fietscomputer wordt weergegeven naar een extern apparaat sturen.

Bluetooth® LE-verbinding

De draadloze eenheid kan alle informatie die op het beginscherm van de fietscomputer wordt weergegeven naar een extern apparaat sturen.

E-TUBE PROJECT voor smartphones/tablets kan worden gebruikt wanneer een Bluetooth® LE-verbinding tot stand is gebracht met een smartphone/tablet. E-TUBE RIDE kan worden gebruikt om de rijgegevens te controleren op een via Bluetooth® LE aangesloten smartphone, zelfs bij gebruik van EW-EN100.

Verbindingen maken

Als u een extern apparaat draadloos wilt aansluiten op de SC-E7000 of EW-EN100, moet het apparaat in de verbindingsmodus staan. Raadpleeg de gebruikershandleiding van het externe apparaat voor meer informatie over het instellen van externe apparaten in de verbindingsmodus.

ANT-verbinding

Wanneer SHIMANO STEPS wordt ingeschakeld, kan de communicatie worden ontvangen. Schakel het externe apparaat in de verbindingsmodus en sluit het vervolgens aan.

Bluetooth® LE-verbinding

Communicatie kan alleen worden ontvangen onder de volgende voorwaarden. Zorg ervoor dat u het externe apparaat van tevoren in de verbindingsmodus zet.

- Binnen 15 seconden nadat SHIMANO STEPS is ingeschakeld
- Binnen 15 seconden na het bedienen van een andere knop dan de SHIMANO STEPS-hoofdschakelaar

2,4 GHz digitaal draadloos systeem

Digitale draadloze technologie met 2,4 GHz frequentie; dezelfde technologie die voor draadloos LAN wordt gebruikt.

In zeer uitzonderlijke gevallen is het mogelijk dat voorwerpen of locaties een sterk elektromagnetisch veld, golven en storing kunnen opwekken, waardoor de meting een onjuiste waarde aangeeft.

- Televisie, pc, radio, motor, of in auto of trein.
- Spoorwegovergangen en in de buurt van treinsporen, rond televisiezenders en radarstations.
- Andere draadloze computers of digitaal aangestuurde lampen.

Specificaties voor draadloos systeem

Modelnr.	SC-E7000	EW-EN100
Frequentieband	2402 - 2480 MHz	2402 - 2480 MHz
Maximaal radiofrequent vermogen	+4 dBm	+4 dBm
Firmwareversie	4.0.0	4.0.0

Foutindicaties LED-lampje accu

Systeemfouten en vergelijkbare waarschuwingen worden aangegeven door de LED-lampjes van de accu via verschillende oplichtpatronen.

Foutindicatietype	Toestand indicaties	Oplichtpatroon *1	Herstel
Systeemfout	Communicatiefout met het fietssysteem		Controleer of de kabel niet loszit of onjuist is aangesloten. Neem contact op met het verkooppunt als de situatie niet verbetert.
Temperatuurbescherming	Als de temperatuur het gegarandeerde bedrijfsbereik overschrijdt, wordt de accu uitgeschakeld.		Laat de accu op een koele plaats buiten bereik van direct zonlicht afkoelen tot de temperatuur in de accu voldoende is gedaald. Neem contact op met het verkooppunt als de situatie niet verbetert.
Fout bij beveiligingsauthenticatie	Dit wordt weergegeven als er geen originele aandrijfeenheid is aangesloten. Dit wordt weergegeven als een van de kabels is ontkoppeld.		Sluit een originele accu en aandrijfeenheid aan. Controleer de toestand van de kabels. Neem contact op met het verkooppunt als de situatie niet verbetert.
Fout bij het opladen	Dit wordt weergegeven als er tijdens het opladen een fout optreedt.		Verwijder de lader van de accu en druk op de aan/uit-knop. Als een fout verschijnt, neemt u contact op met een verkooppunt.
Accustoring	Elektrische storing in de accu		Druk op de aan/uit-knop van de accu om deze weer in te schakelen.

*1 : Brandt niet : Brandt : Knippert

■ Foutberichten op de fietscomputer

Waarschuwingen

Als de situatie is opgelost, verdwijnt deze indicatie. Neem contact op met een verdeler als de situatie niet verbeterd.



Lijst met waarschuwingen

Code	Displayvoorwaarden	Bedieningsbeperkingen terwijl waarschuwing wordt weergegeven	Oplossing
W010	De temperatuur van de aandrijfleenheid is hoger dan de temperatuur tijdens de normale bediening.	De bekrachtiging is wellicht minder dan normaal.	Gebruik geen bekrachtiging tot de temperatuur van de aandrijfleenheid is gedaald.
W011	De rijsnelheid kan niet worden waargenomen.	De maximale snelheid waarbij bekrachtiging mogelijk is, kan lager zijn dan gewoonlijk.	Neem voor ondersteuning contact op met het verkooppunt of een plaatselijke fietsenmaker, aangezien er kans is op het volgende: <ul style="list-style-type: none"> • De snelheidssensor is in de verkeerde positie gemonteerd. • De magneet die is meegeleverd met de remschijf is losgekomen.
W013	De initialisatie van de koppelsensor is niet succesvol voltooid.	De bekrachtiging is wellicht minder dan normaal.	Haal uw voet van het pedaal, druk op de aan/uit-knop van de accu en schakel de stroom opnieuw in.
W020	Als de temperatuur het gegarandeerde bedrijfsbereik overschrijdt, wordt de accu uitgeschakeld.	Geen van de systeemfuncties zullen starten.	Als de temperatuur voor het ontladen te hoog is geworden, laat de accu op een koele plaats buiten bereik van direct zonlicht afkoelen tot de temperatuur in de accu voldoende is gedaald. Als de temperatuur onder de ontladingsdrempel zit, laat dan de accu binnen liggen tot de interne temperatuur weer geschikt is.
W032	Er is wellicht een elektronische derailleur gemonteerd in plaats van een mechanische derailleur.	De bekrachtiging in de [LOOP]-modus is wellicht minder dan normaal. * U kunt de functie Loopondersteuningsmodus mogelijk niet gebruiken in bepaalde regio's.	Monteer de derailleur waarvoor het systeem is geconfigureerd opnieuw ter ondersteuning.

Fouten

Als er een foutbericht op het hele scherm wordt weergegeven, volg dan een van de onderstaande procedures om het display te resetten.

- Druk op de aan/uit-knop van de accu.
- Verwijder de accu uit de houder.

NOTITIE

Als de situatie niet verbetert nadat de stroom terug werd ingeschakeld, raadpleegt u een verdeler.



Lijst met fouten

Code	Displayvoorwaarden	Bedieningsbeperking wanneer er een fout wordt weergegeven	Oplossing
E010	Er is een systeemfout waargenomen.	Geen bekrachtiging tijdens het fietsen.	Druk op de aan/uit-knop van de accu om deze weer in te schakelen.
E013	Er is een afwijking gevonden in de firmware van de aandrijfeenheid.	Geen bekrachtiging tijdens het fietsen.	Neem contact op met het verkooppunt of een fietsenmaker.
E014	De snelheidssensor is mogelijk in de verkeerde positie gemonteerd.	Geen bekrachtiging tijdens het fietsen.	Neem contact op met het verkooppunt of een fietsenmaker.
E020	Er is een communicatiefout tussen de accu en de aandrijfeenheid waargenomen.	Geen bekrachtiging tijdens het fietsen.	Controleer of de kabel tussen de aandrijfeenheid en de accu correct is aangesloten.
E021	De accu die is aangesloten op de aandrijfeenheid voldoet aan de systeemvereisten, maar wordt niet ondersteund.	Geen bekrachtiging tijdens het fietsen.	Druk op de aan/uit-knop van de accu om deze weer in te schakelen.
E022	De accu die is aangesloten op de aandrijfeenheid voldoet niet aan de systeemvereisten.	Geen van de systeemfuncties zullen starten.	Druk op de aan/uit-knop van de accu om deze weer in te schakelen.
E023	Elektrische storing in de accu	Geen van de systeemfuncties zullen starten.	Druk op de aan/uit-knop van de accu om deze weer in te schakelen.
E024	Communicatiefout met het fietssysteem	Geen van de systeemfuncties zullen starten.	Controleer of de kabel niet loszit of onjuist is aangesloten.

Code	Displayvoorwaarden	Bedieningsbeperking wanneer er een fout wordt weergegeven	Oplossing
E025	Dit wordt weergegeven wanneer er geen originele aandrijfeenheid is aangesloten. Dit wordt weergegeven als een van de kabels is ontkoppeld.	Geen van de systeemfuncties zullen starten.	Sluit een originele accu en aandrijfeenheid aan. Controleer de toestand van de kabels.
E033	De huidige firmware ondersteunt de werking van het systeem niet.	Geen bekrachtiging tijdens het fietsen.	Sluit aan op E-TUBE PROJECT en update de firmware voor alle apparaten.
E043	Een deel van de firmware van de fietscomputer is mogelijk beschadigd.	Geen bekrachtiging tijdens het fietsen.	Neem contact op met het verkooppunt of een fietsmaker.

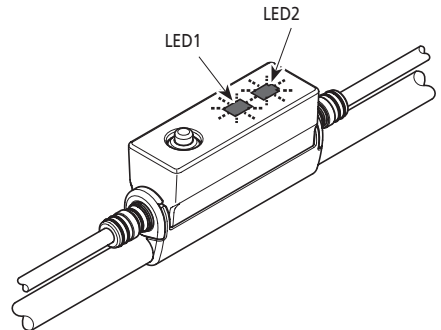
Foutindicaties (EW-EN100)

Wanneer er zich een fout voordoet, zullen de twee LED's op de EW-EN100 tegelijkertijd snel rood knipperen.

Volg als dit gebeurt een van de onderstaande procedures om de indicatie te resetten.

- Druk op de aan-uitschakelaar van de accu om de voeding UIT te schakelen.
- Verwijder de accu uit de accuhouder.

Als de situatie niet verbetert nadat de stroom terug werd ingeschakeld, raadpleegt u een verdeler.



■ Probleemoplossing

Bekrachtigingsfunctie

Symptoom	Mogelijke oorzaak	Oplossing
Er is geen bekrachtiging.	Is de accu voldoende opgeladen?	Controleer de acculading. Laad de accu op als deze bijna leeg is.
	Fietst u op lange hellingen in zomers weer of fietst u lange afstanden met een zware lading? Het is mogelijk dat de accu oververhit raakt.	Schakel de voeding uit, wacht even en controleer opnieuw.
	De aandrijfeenheid (DU-E7000), fietscomputer (SC-E7000) of bekrachtigingsschakelaar (SW-E7000-L) kunnen verkeerd zijn aangesloten of er kan een probleem zijn met een of meer ervan.	Neem contact op met het verkooppunt.
	Is de snelheid te hoog?	Controleer de fietscomputerdisplay. Hulp wordt niet verleend bij snelheden die door de fabrikant zijn ingesteld of hoger.
Er is geen bekrachtiging.	Trapt u op de pedalen?	De fiets is geen motorfiets, dus u moet trappen.
	Staat de bekrachtigingsmodus ingesteld op [UIT]?	Stel de assistentiefunctie in op een andere functie dan [UIT]. Neem contact op met het verkooppunt als u denkt dat er nog steeds niet wordt bekrachtigd.
	Is het systeem ingeschakeld?	Druk op de aan/uit-knop van de accu om het systeem in te schakelen. Contacteer uw leverancier Als het vermogen niet wordt ingeschakeld of er geen gevoel van bekrachtiging is wanneer het vermogen is ingeschakeld.
Er kan onvoldoende afstand worden afgelegd met de bekrachtiging.	De afgelegde afstand kan korter worden afhankelijk van de wegomstandigheden, de versnellingsstand en de totale lichtgebruikstijd.	Controleer de acculading. Laad de accu op als deze bijna leeg is.
	De accu presteert minder tijdens winters weer.	Dit duidt niet op een probleem.
	De accu is een verbruiksartikel. Door het vaak opladen en door lange gebruikperiodes verslechtert de accu (het vermogen neemt af).	Als er nog maar een korte afstand kan worden afgelegd voordat de accu opnieuw moet worden opgeladen, moet de accu door een nieuwe worden vervangen.
	Is de accu helemaal opgeladen?	Als de af te leggen afstand bij een volledig opgeladen accu is afgenomen, dan is de accu wellicht verslechterd. Vervang de accu door een nieuwe.

Symptoom	Mogelijke oorzaak	Oplossing
Het trappen verloopt stijf.	Zijn de banden voldoende opgepompt?	Pomp de banden op.
	Staat de bekrachtigingsmodus ingesteld op [UIT]?	De bekrachtigingsmodus instellen op [BOOST]. Neem contact op met het verkooppunt als u denkt dat er nog steeds niet wordt bekrachtigd.
	De accu is mogelijk bijna leeg.	Controleer de bekrachtiging opnieuw als de accu goed is opgeladen. Neem contact op met het verkooppunt als u denkt dat er nog steeds niet wordt bekrachtigd.
	Hebt u het systeem ingeschakeld terwijl uw voet op het pedaal rustte?	Schakel de voeding opnieuw in, zonder druk op het pedaal te zetten. Neem contact op met het verkooppunt als u denkt dat er nog steeds niet wordt bekrachtigd.

Accu

Symptoom	Mogelijke oorzaak	Oplossing
De accu loopt snel leeg.	De accu is mogelijk aan het einde van zijn levensduur gekomen.	Vervang de accu door een nieuwe.
De accu kan niet worden opgeladen.	Is de stekker van de lader correct in het stopcontact gestoken?	Ontkoppel de stekker van de lader en steek deze weer in het stopcontact. Herhaal de laadprocedure. Neem contact op met het verkooppunt als de accu nog steeds niet kan worden opgeladen.
	Is de laadstekker correct in de accu gestoken?	Ontkoppel de laadstekker en steek deze weer in het stopcontact. Herhaal de laadprocedure. Neem contact op met het verkooppunt als de accu nog steeds niet kan worden opgeladen.
	Is de laadadapter stevig aangesloten op de laadstekker of op de laadpoort van de accu?	Sluit de laadadapter stevig aan op de laadstekker of op de laadpoort van de accu en laad de accu opnieuw op. Neem contact op met een fietsenmaker als de accu nog steeds niet kan worden opgeladen.
	Zit er vuil op de aansluitklem voor de acculader, de laadadapter of de accu?	Veeg de aansluitklemmen met een droge doek schoon en herhaal de laadprocedure. Neem contact op met het verkooppunt als de accu nog steeds niet kan worden opgeladen.
De accu wordt niet opgeladen wanneer de lader wordt aangesloten.	De accu is mogelijk aan het einde van zijn levensduur gekomen.	Vervang de accu door een nieuwe.
De accu en de lader worden heet.	De temperatuur van de accu of de lader kan hoger zijn dan het bedrijfstemperatuurbereik.	Houd op met opladen, wacht een tijdje en vervolg de laadprocedure. Als de accu te heet is om aan te raken, kan dit op een probleem met de accu duiden. Neem contact op met het verkooppunt.
De lader is warm.	Als de lader continu wordt gebruikt om accu's op te laden, kan deze warm worden.	Wacht een tijdje voordat u de lader weer gebruikt.

Symptoom	Mogelijke oorzaak	Oplossing
Het LED-lampje op de lader licht niet op.	Is de laadstekker correct in de accu gestoken?	Controleer de aansluiting op vuil alvorens de laadstekker weer in te steken. Als er geen sprake is van een verandering, neemt u contact op met het verkooppunt.
	Is de accu helemaal opgeladen?	Als de accu helemaal is opgeladen, dooft het LED-lampje op de acculader. Dit is geen storing. Ontkoppel de stekker van de lader en steek deze weer in het stopcontact. Herhaal de laadprocedure. Neem contact op met het verkooppunt als het LED-lampje op de lader nog steeds niet oplicht.
De accu kan niet worden verwijderd.		Neem contact op met het verkooppunt.
De accu kan niet worden geplaatst.		Neem contact op met het verkooppunt.
Er komt zuur uit de accu.		Neem contact op met het verkooppunt.
Er is sprake van een abnormale geur.		Stop onmiddellijk met het gebruik van de accu en neem contact op met het verkooppunt.
Er komt rook uit de accu.		Stop onmiddellijk met het gebruik van de accu en neem contact op met het verkooppunt.

Lichten

Symptoom	Mogelijke oorzaak	Oplossing
De koplamp of het achterlicht brandt zelfs niet als de schakelaar wordt ingedrukt.	De instellingen van E-TUBE PROJECT kunnen verkeerd zijn.	Neem contact op met het verkooppunt.

Fietscomputer

Symptoom	Mogelijke oorzaak	Oplossing
De fietscomputer wordt niet weergegeven wanneer u op de aan/uit-knop van de accu drukt.	Misschien is de accu onvoldoende opgeladen.	Laad de accu op en schakel het systeem opnieuw in.
	Is het systeem ingeschakeld?	Houd de aan/uit-knop ingedrukt om het systeem in te schakelen.
	Wordt de accu opgeladen?	Het systeem kan niet worden ingeschakeld wanneer de accu op de fiets is bevestigd en aan het opladen is. Stop met opladen.
	Is de connector van de elektrische kabel correct gemonteerd?	Controleer of de stekker van de elektrische kabel waarmee de motoreenheid op de aandrijfeenheid is aangesloten, niet is ontkoppeld. Neem contact op met het verkooppunt als u twijfelt.
	Er is mogelijk een onderdeel aangesloten dat niet wordt herkend door het systeem.	Neem contact op met het verkooppunt.

Symptoom	Mogelijke oorzaak	Oplossing
De versnellingsstand wordt niet weergegeven.	De versnellingsstand wordt alleen weergegeven bij gebruik van de elektronische schakeleenheid.	Controleer of de connector van de elektrische kabel is ontkoppeld. Neem contact op met het verkooppunt als u twijfelt.
Kan de pieptoon worden uitgeschakeld?		Wijzig de instelling. Raadpleeg "[Pieptoon] Pieptooninstelling".
Het instellingenmenu kan niet worden geopend tijdens het fietsen.	Het product is zodanig ontworpen dat het instellingenmenu niet kan worden geopend als er wordt gefietst. Dit duidt niet op een probleem.	Stop met fietsen en wijzig de instellingen.

Overige

Symptoom	Mogelijke oorzaak	Oplossing
Er zijn twee pieptonen te horen als de schakelaar wordt ingedrukt. De schakelaar doet niets.	Bediening door het indrukken van de schakelaar is uitgeschakeld.	Dit duidt niet op een storing.
Er zijn drie pieptonen te horen.	Er is een fout of waarschuwing opgetreden.	Deze treden op wanneer er een waarschuwing of fout op de fietscomputer wordt weergegeven. Raadpleeg de informatie onder "Foutberichten op de fietscomputer" en volg de instructies voor de betreffende code.
Als ik een elektronisch bekrachtigde versnelling gebruik, merk ik dat de bekrachtiging afneemt tijdens het schakelen.	Dit gebeurt omdat de mate van bekrachtiging door de computer aan het optimale niveau wordt aangepast.	Dit duidt niet op een storing.
Er is na het schakelen geluid te horen.		Neem contact op met het verkooppunt.
Er is tijdens het fietsen een geluid te horen bij het achterwiel.	De schakelafstelling is mogelijk niet correct uitgevoerd.	Voor mechanisch schakelen Stel de kabelspanning af. Raadpleeg voor meer informatie de onderhoudsinstructies voor de derailleur. Voor elektronisch schakelen Neem contact op met het verkooppunt.
Als u stopt met fietsen, wordt er niet naar de versnellingsstand geschakeld die vooraf is ingesteld in de startmodus.	Wellicht hebt u te hard op de pedalen geduwd.	Als u lichtjes op de pedalen duwt, verloopt het schakelen gemakkelijker.

*** Sleutelnummer**

Het nummer op de sleutel is nodig om reservesleutels te kunnen aanschaffen.

Noteer het nummer in het onderstaande vakje en bewaar het op een veilige plaats.

Sleutelnummer